



# Mise à jour de l'exploration du C-TNLOHE

*21 mars 2019, jour de la géoscience*

Deanne Duff  
*Guide géophysique d'exploration*

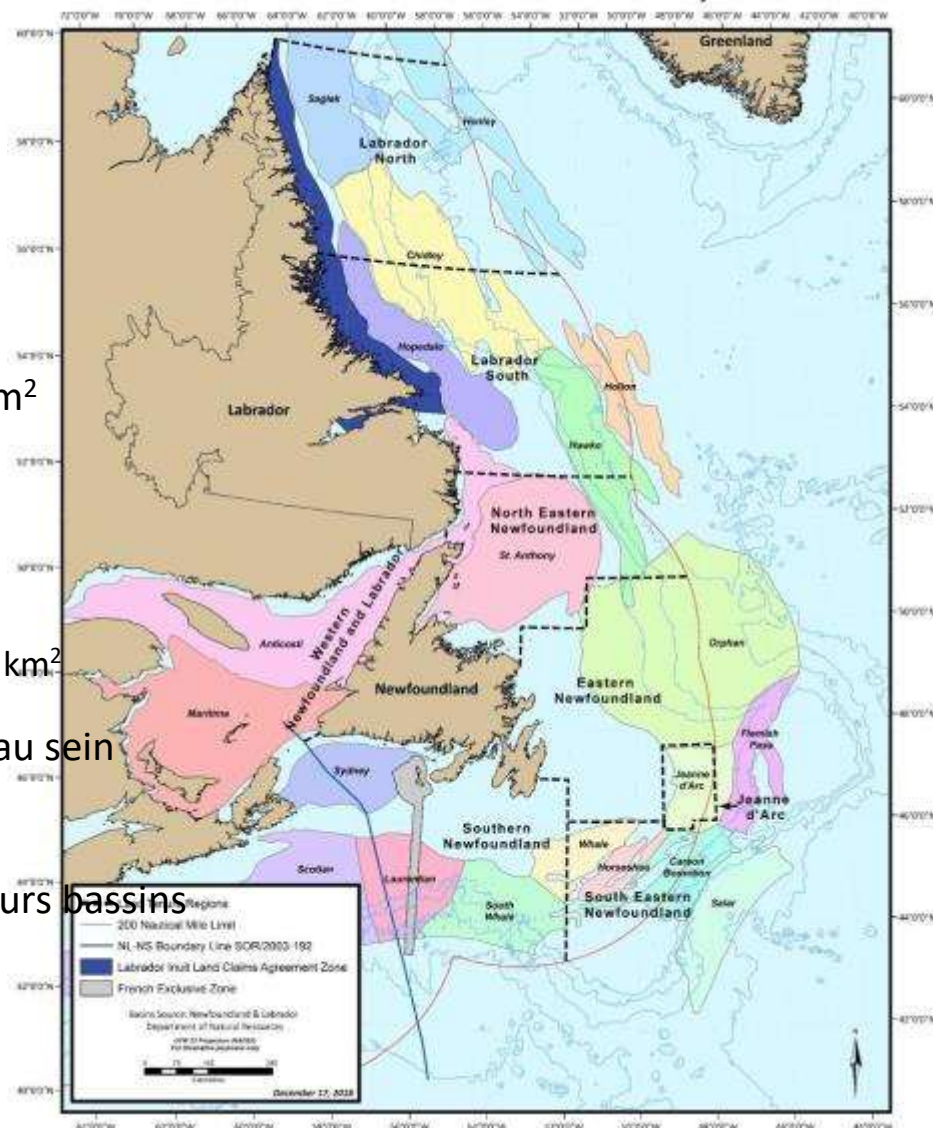
# Présentation du C-TNLOHE

- Établi en 1985 en vertu l'Accord atlantique
- Nous sommes l'agence de réglementation responsable de la surveillance de toutes les activités liées aux hydrocarbures de la zone extracôtière de Terre-Neuve-et-Labrador.
- Nous rendons des comptes aux ministres fédéral et provincial des ressources naturelles et au ministre provincial des services de T-N sur des sujets relatifs à la santé et à la sécurité sur le lieu de travail.
- Quatre piliers :
  - Santé et sécurité du personnel
  - Protection de l'environnement
  - Gestion des ressources
  - Avantages industriels



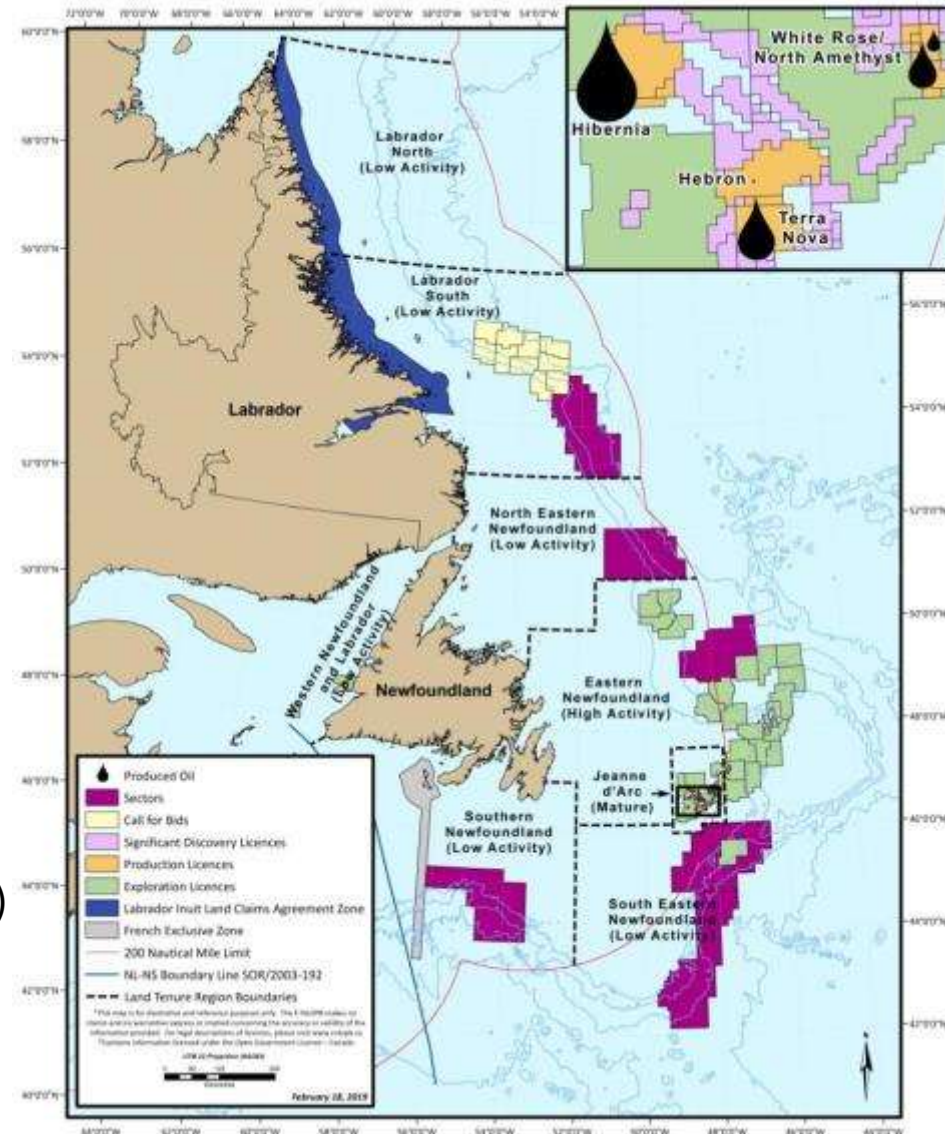
# Zones extracôtières du Canada-Terre-Neuve-et-Labrador

- Notre juridiction s'étend au-delà des bordures extérieures du plateau continental.
- L'étendue aréale dépasse les 1,8 millions de km<sup>2</sup>
  - Surface comparable aux zones de l'Alberta et de l'Ontario combinées.
- Plus vaste que...
  - Le Golfe du Mexique aux EU - 1,6 millions de km<sup>2</sup>
  - Le plateau continental norvégien - 1,5 millions de km<sup>2</sup>
- Plus de 20 bassins sédimentaires extracôtières au sein des 8 régions sous régime foncier
- Systèmes hydrocarbures éprouvés dans plusieurs bassins



# Zones extracôtières du Canada-Terre-Neuve-et-Labrador

- Depuis 1966, 468 forages de puits dont, 17 puits d'exploration.
- Production de 1,8 millions de barils de pétrole issus de 5 projets, à savoir Hebron, Hibernia, Terra Nova, White Rose et North Amethyst.
- Acquisition équivalente à 4,6 millions de km linéaires de données sismiques.
- Permis actuels/sections de régime foncier
  - 30 permis d'exploration (PE)
  - 56 permis de découverte importante (PDI)
  - 12 permis de production (PP)

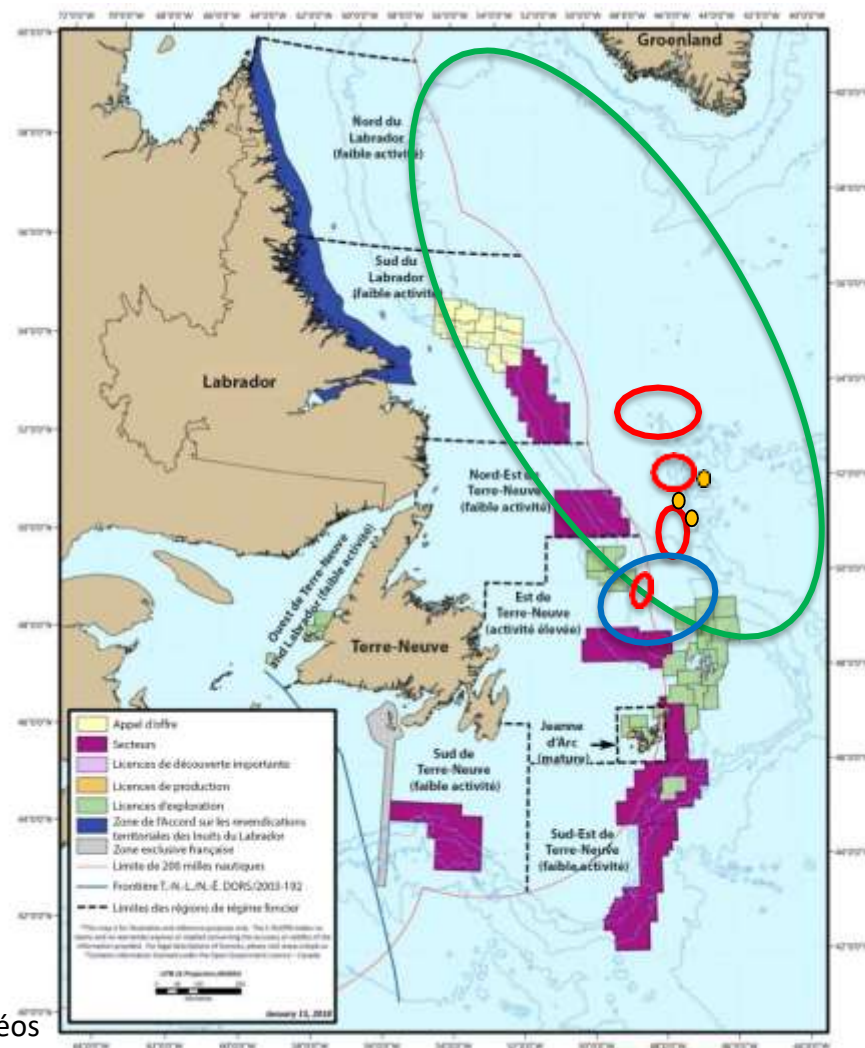


# Programmes géoscientifiques et forage d'exploration

# 2018 – Programmes géoscientifiques avec travail de terrain

Acquisitions durant la saison de terrain 2018 :

- Programmes géophysiques et géologiques
  - Un levé sismique 2D (vert)
  - Cinq levés sismiques 3D (rouge)
  - Un levé géologique (bleu)
  - Trois levés de géorisques (orange)
- Plusieurs exploitants
  - GXT
  - MKI
  - Fugro
  - Equinor
  - Exxon-Mobil
- Sismique 2D
  - Acquisition totale de 10 756 Km linéaires
- Sismique 3D
  - Acquisition totale de 14 735 km<sup>2</sup>
- Échantillon géologique du fond marin
  - 105 échantillons et 10 mesures du flux thermique ainsi qu'un transit de 10 875 km
- Levés des géorisques
  - Acquisition totale de 12 893 km linéaires ainsi que des vidéos
- Exploration de 5 des 8 régions sous régime foncier



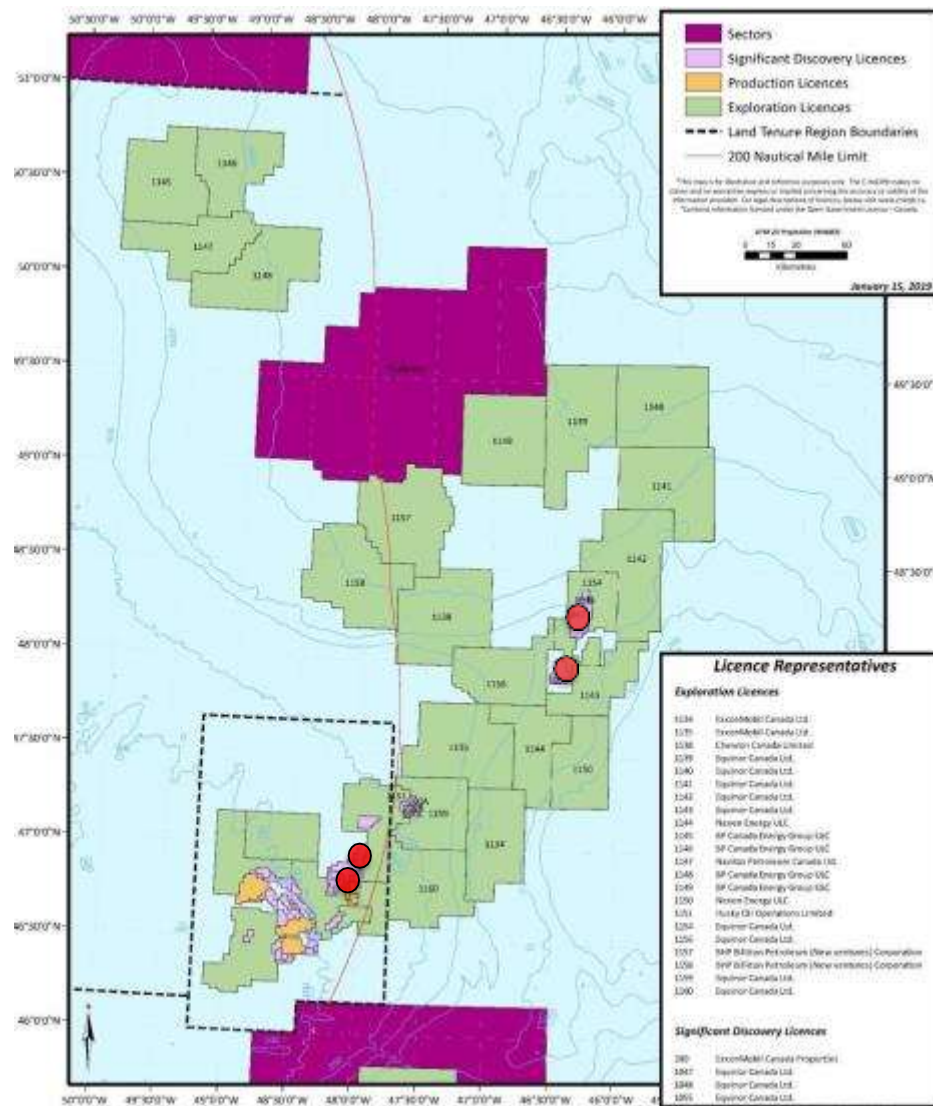
# 2018 - Programmes géoscientifiques sans travail de terrain

Travail effectué via empreint d'échantillons au Centre principal d'entreposage et de recherche (CPR) :

- Application de la technologie hydrocarbure
  - Étude géochimique (JDA)
- Hydrocarbures BHP
  - Étude géochimique (JDA, EN)
- Chemostrat Ltd
  - Stratigraphie chimique, XRF et Étude de la qualité du gisement (JDA, EN)
- ExxonMobil Canada
  - Étude d'évaluation des pièges à pétrole et de l'étanchéité (EN)
  - Étude du système hydrocarbure (JDA)
  - Étude de la qualité du gisement (JDA, EN)
- Future Geoscience Ltd
  - Étude stratigraphique (SEN)
- Husky Energy
  - Étude pétrographique (JDA)
  - Étude pétrographique (JDA, EN)
- Université mémorial de Terre-Neuve
  - Étude EOR (JDA)
  - Étude de la qualité du gisement (EN)
- Rockwash Prep and Store Ltd
  - Étude de l'imagerie digitale et de la fluorescence X (EN, NEN)
- Statoil Canada Ltd
  - Étude de l'inclusion des fluides (EN)
- Université St.Mary
  - Provenance de l'étude (EN)
- Université de Caroline du Sud
  - Provenance de l'étude (LN)

# Exploration récente/délimitation du forage

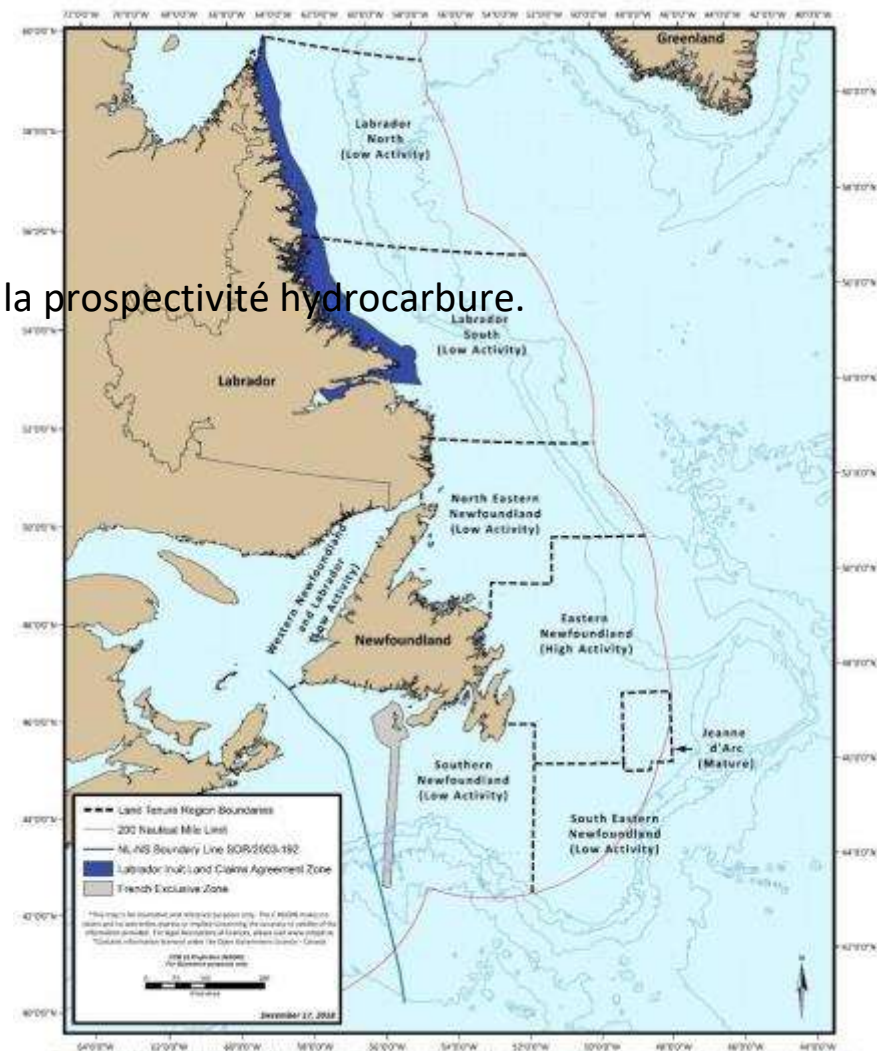
Année	Exploitant	Permis	Région sous régime foncier	Puits Classification
2017	Statoil (dorénavant Equinor)	SDL 1047	EN	Exploration /Délimitation
2017	Statoil (dorénavant Equinor)	EL 1143	EN	Exploration
2017	Husky	SDL 1026	JDA	Délimitation
2018	Husky	SDL 1028	JDA	Exploration



# Révision du système de régime foncier planifié

# Système de régime foncier planifié

- Lancé en 2013, la zone extracôtière a été divisée en 8 régions sous régime foncier.
- Améliore la transparence, la prévisibilité et la contribution de l'utilisateur.
- Libère plus de temps aux exploitants pour évaluer la prospectivité hydrocarbure.
- Le temps alloué à ce processus dépend de la désignation d'activité de la région
  - Trois catégories d'activité :
    - Faible activité
    - Forte activité
    - Mature
  - Trois cycles d'émission de permis :
    - 4 ans pour les régions de faible activité
    - 2 ans pour les régions de forte activité
    - 1 an pour les régions mature

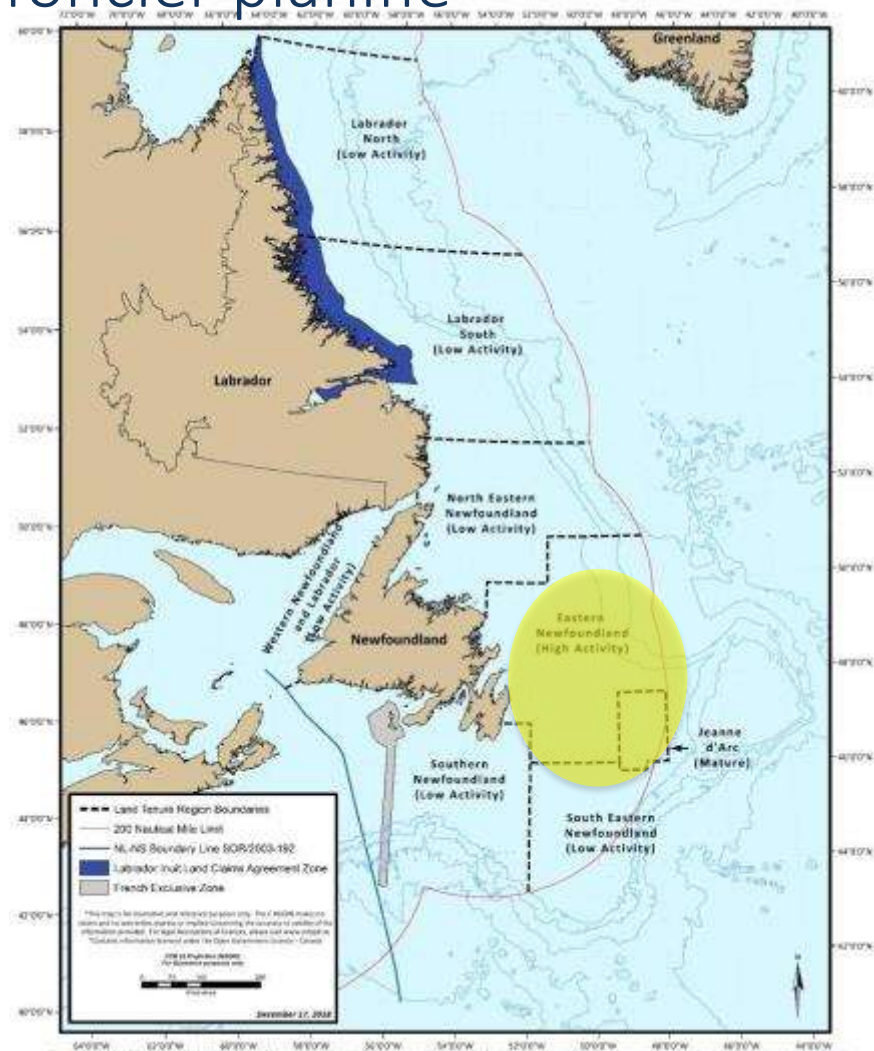


# Processus de système de régime foncier planifié

Le C-TNLOHE annonce la région dans son échéancier

Demande de désignations de domaines d'intérêts (DI)

- Requête de désignations (DI) des parties intéressées



C-NLOPB

# Processus de système de régime foncier planifié

Le C-TNLOHE annonce la région

Demande de désignations de domaines d'intérêts (DI)

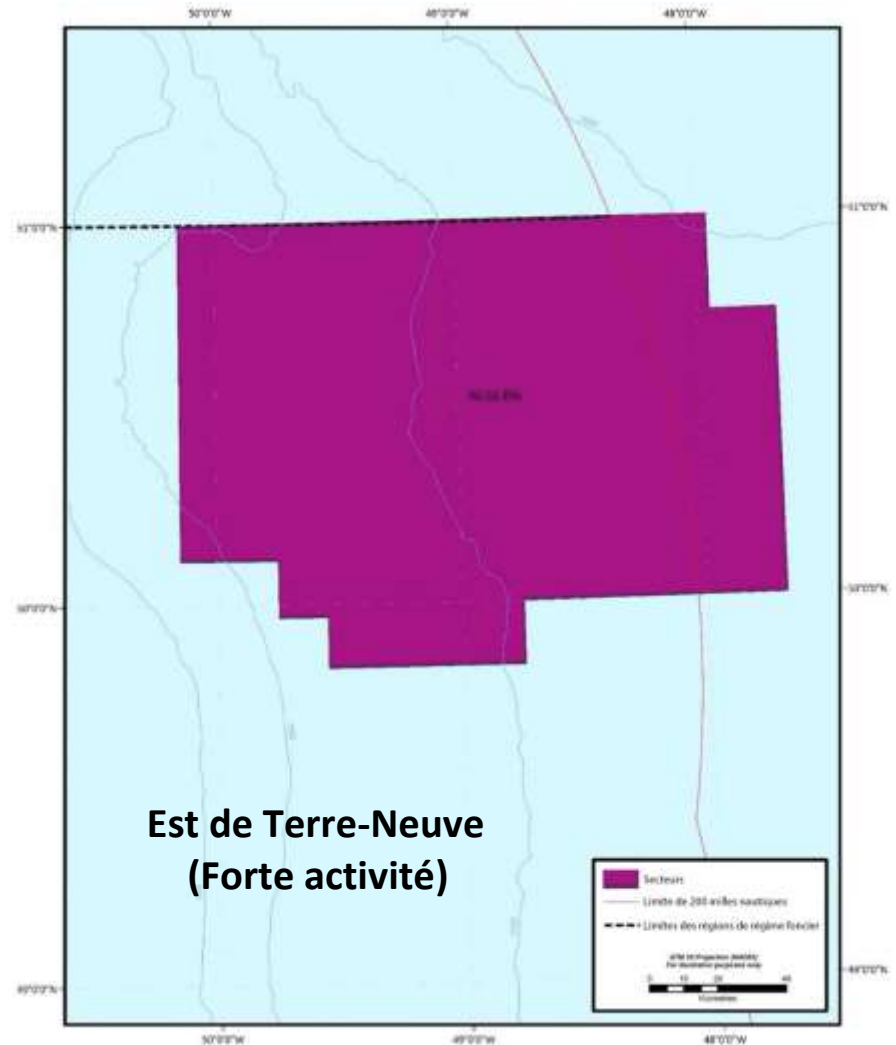
- Requête de désignations (DI) des parties intéressées

Identification du secteur

- Utilisation des désignations (DI) et des évaluations internes pour définir les secteurs. Le C-TNLOHE annonce les secteurs

Demandes de désignations (parcelles)

- Requêtes de désignations (parcelles) au sein du secteur.



# Processus de système de régime foncier planifié

Le C-TNLOHE annonce la région dans son échéancier

Identification du secteur  
Utilisation des désignations (DI) et d'évaluations internes pour définir les secteurs.

Demande de désignations (parcelles)  
Requête désignations (parcelles) au sein du secteur.

Appel d'offres  
Utilisation des désignations (parcelles) et des évaluations internes pour définir l'appel d'offres des parcelles.



# Processus de système de régime foncier planifié

Le C-TNLOHE annonce la région dans son échéancier

Demande de désignations des domaines d'intérêts (DI)

- Requête désignations (DI) des parties intéressées.

Identification du secteur

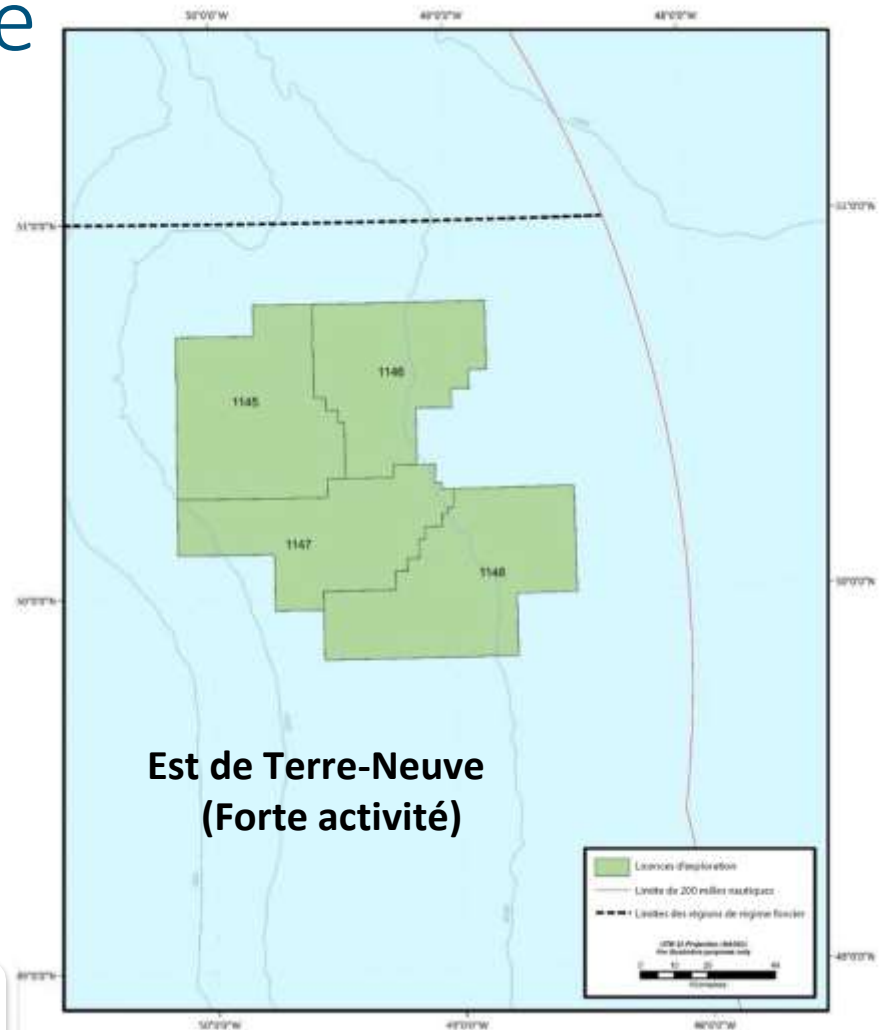
- Utilisation des désignations (DI) et des évaluations internes pour définir les secteurs. Le C-TNLOHE annonce les secteurs.

Demande de désignations (parcelles)

- Requête de désignations (parcelles) au sein du secteur.

- Utilisation de désignations (parcelles) et des évaluations internes pour définir l'appel d'offres des parcelles. Le C-TNLOHE ouvre le cycle d'offres

Attribution de permis d'exploration



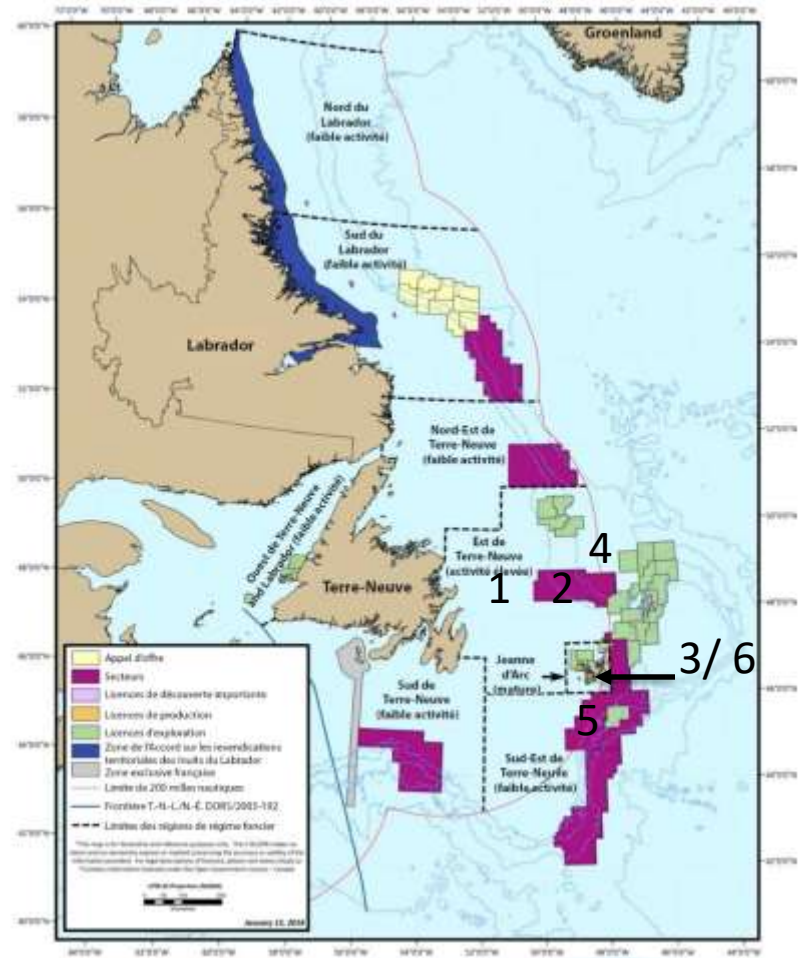
# 2018, activités sous régime foncier



CNLOPB

# 2018, activités sous régime foncier

- Janvier
  1. Demande de désignations (DI) - EN – NL18-CFN01
- Avril
  2. Ouverture de l'appel d'offres - EN - NL18-CFB01
  3. Ouverture de l'appel d'offres - JDA – NL18-CFB02 & CFB03
- Juin
  4. Identification du secteur (NL04-EN)
- Août
  5. Ouverture de la demande de désignations (parcelles) - SEN – NL18-CFN02
  6. Ouverture de la demande de désignations (parcelles) - JDA – NL18-CFN03
- Novembre
  7. Clôture de la demande de désignations (parcelles) - SEN NL18-CFN02
  8. Clôture de la demande de désignations (parcelles) - JDA NL18-CFN03\*
  9. Clôture de l'appel d'offres - EN - NL18-CFB01
  10. Clôture de l'appel d'offres - JDA – NL18-CFB02 & CFB03



# 2018, résultats des appels d'offres

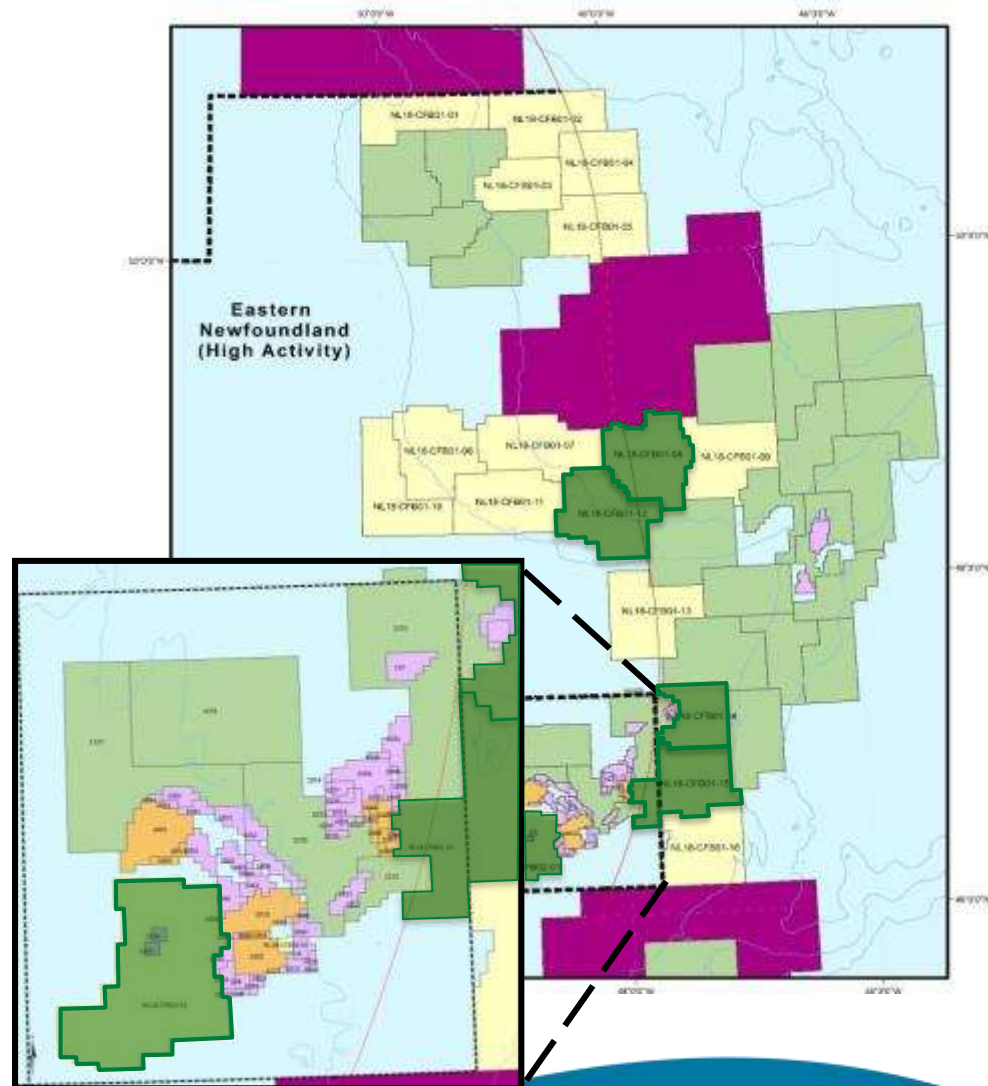
- NL18-CFB01 (EN – Forte activité)
  - Offre de 16 parcelles

PARCEL	HECTARES	SUCCESSFUL BIDDERS	SUCCESSFUL BID AMOUNT
Parcel 8	269 799	BHP Billiton Petroleum (New Ventures) Corporation (100%)	\$621,021,200
Parcel 12	273 579	BHP Billiton Petroleum (New Ventures) Corporation (100%)	\$201,021,200
Parcel 14	159 036	Equinor Canada Ltd. (70%) Husky Oil Operations Limited (30%)	\$32,231,981
Parcel 15	253 608	Equinor Canada Ltd. (60%) Suncor Energy Offshore Exploration Partnership (40%)	\$480,000,000

- NL18-CFB02 (Jeanne d'Arc – Mature)
  - Offre de 1 parcelle

PARCEL	HECTARES	SUCCESSFUL BIDDERS	SUCCESSFUL BID AMOUNT
Parcel 1	142 448	Suncor Energy Offshore Exploration Partnership (40%) Husky Oil Operations Limited (30%) Equinor Canada Ltd. (30%)	\$51,999,555

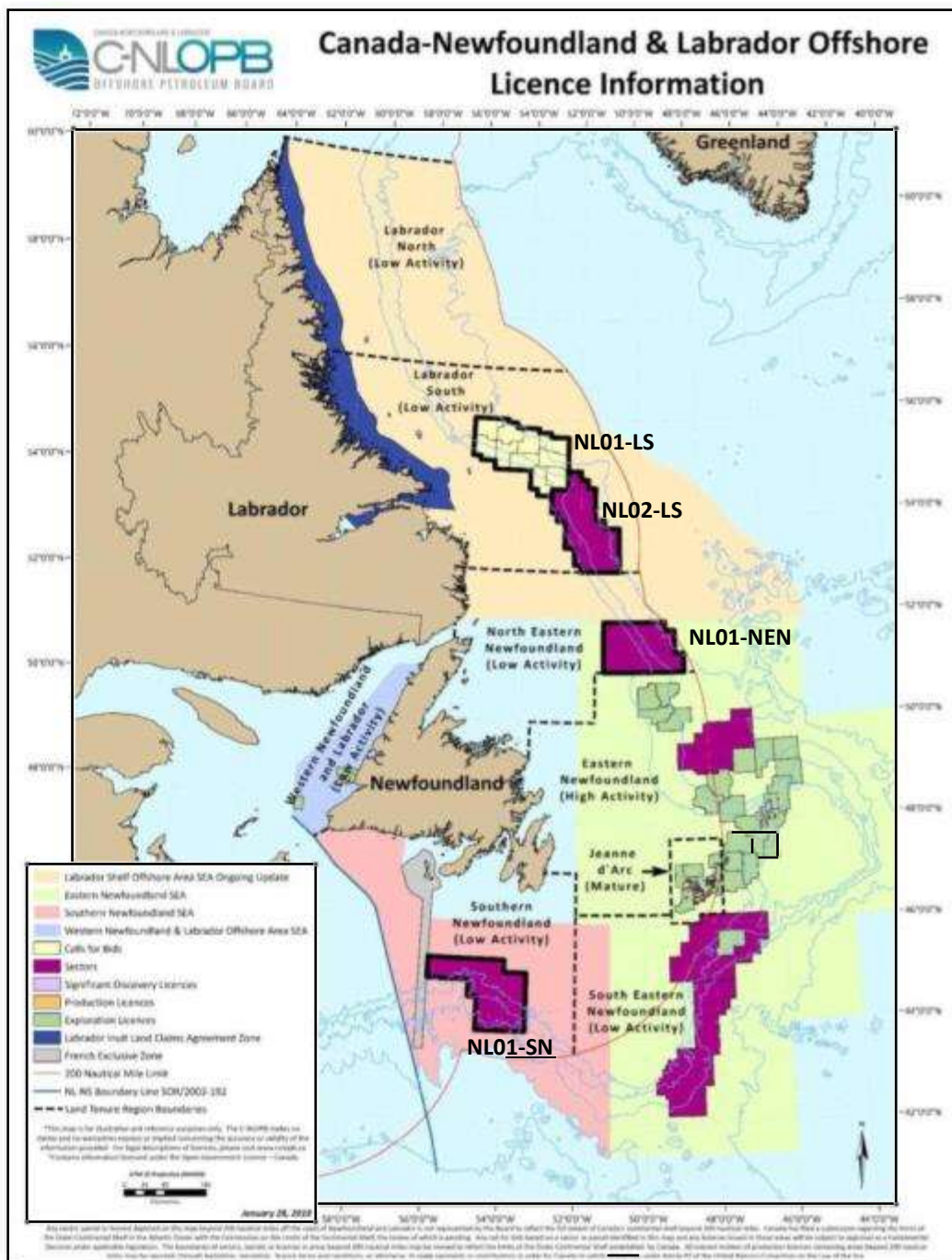
- NL18-CFB03 (Jeanne d'Arc- Mature)
  - 1 permis de production
  - Aucune soumission d'offres



# Mises à jour du système de régime foncier planifié

# Report des secteurs actifs

- Les deux secteurs du sud du Labrador sont couverts par la mise à jour de l'EES Labrador en cours.
- La clôture des secteurs sud du Labrador a été reportée pour permettre l'aboutissement de l'EES.
- Le secteur nord-est de Terre-Neuve est couvert par l'EES de l'est de Terre-Neuve, mais il suivra d'un point de vue stratégique la clôture des secteurs sud du Labrador.
- Le secteur sud de Terre-Neuve est couvert par une EES active; cependant, elle requiert un renouvellement avant sa clôture planifiée. Le secteur sud de Terre-Neuve a été reporté pour permettre l'aboutissement de l'EES ou de l'AR.



# Labrador-Sud, nord-est et sud de Terre-Neuve – mise à jour des délais

Année de clôture des appels d'offres								
Région	2017	2018	2019	2020	2021	2022	2023	2024
Jeanne d'Arc	X	X (2)	X	X	X	X	X	X
Labrador Nord								
Labrador Sud	NL01-LS		NL02-LS		NL01-LS		NL02-LS	
Nord-Est de Terre-Neuve				NL01-NEN				NL01-NEN
Est de Terre-Neuve		X		X		X		X
Sud-Est de Terre-Neuve			X		X			
Sud de Terre-Neuve				NL01-SN		NL01-SN		
Ouest de Terre-Neuve-et-Labrador								
Nombre total d'appels d'offres	1	3	2	3	3	3	2	3

Les cellules jaunes indiquent les années de clôture planifiées des appels d'offres. Cependant, en raison d'EES en cours pour le Labrador et le sud de Terre-Neuve, ces derniers ont été reportés. Les cellules vertes indiquent le report des dates de clôtures des appels d'offres.

# Parcelles cumulées

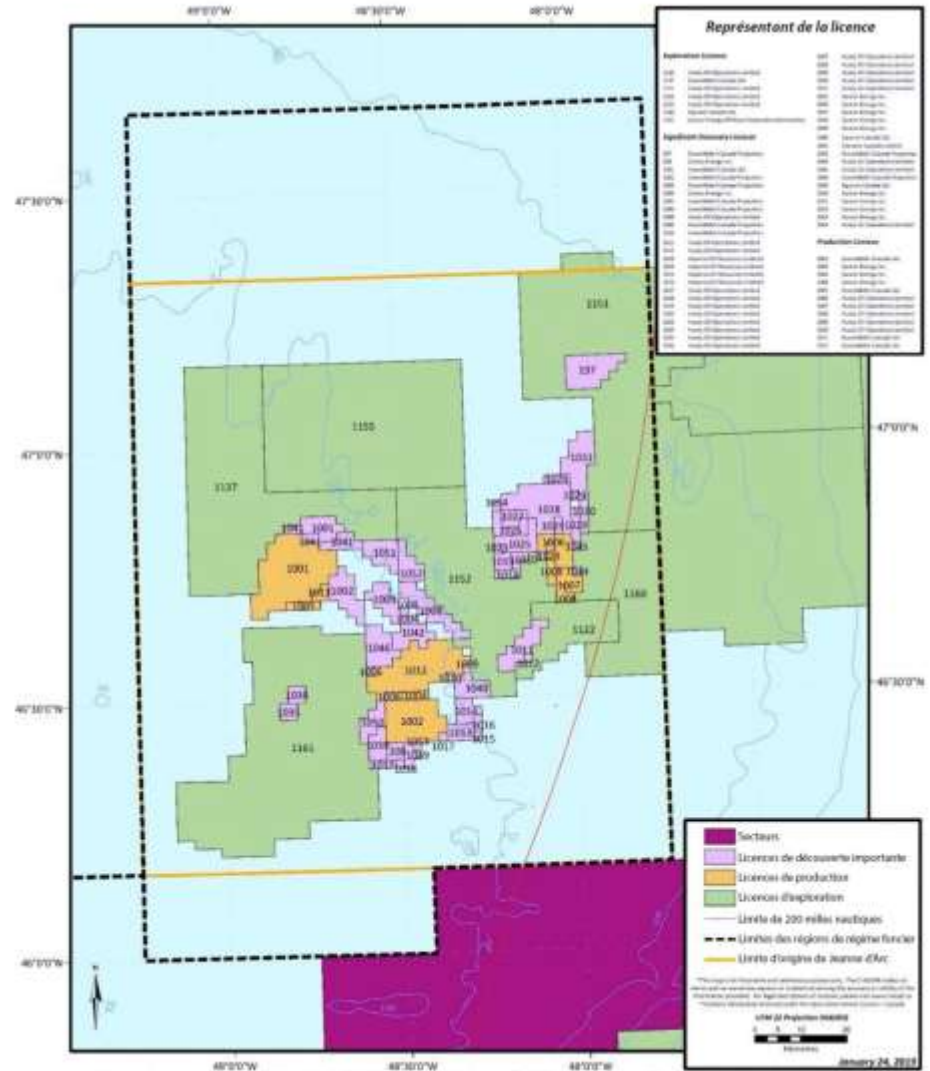
- Le système de régime foncier planifié est conçu de sorte qu'une parcelle non attribuée dans un appel d'offres soit réévaluée et reproposée dans l'appel d'offres suivant dans la région en question.
- Cette nouvelle proposition s'ajoutera aux terres déjà définies par le processus de désignation pour cet appel et permettra, au fil du temps, une augmentation cumulative des terres disponibles au sein du système de régime foncier.
- Si une parcelle n'est pas attribuée, cela ne veut pas forcément dire qu'elle restera peu avantageuse. Cela peut impliquer qu'elle n'a pas correspondu au seuil économique de l'année à laquelle elle a été offerte.
- 2019 verra la première clôture d'une région sous régime foncier de faible activité.
- Offrir stratégiquement en cycles ultérieurs des parcelles non attribuées de régions à faible activité est devenu une nécessité.



# Limites de Jeanne d'Arc et politique de conception des parcelles

# Limites de Jeanne d'Arc

- Depuis l'entrée en vigueur du système de régime foncier planifié, les terres au sein de JDA n'ont cessé de recevoir des permis et en résulte une faible disponibilité des terres explorables pour les explorateurs actifs dans le bassin de Jeanne d'Arc.
- À l'origine, les limites de la région JDA ne comprenaient pas ces terres. En effet, elles étaient considérées à l'époque comme une superficie extérieure moins mature que la zone cartographiée du bassin de Jeanne d'Arc.
- Les limites nord et sud de la région JDA ont été étendues afin de tirer profit des perspectives du bassin de Jeanne d'Arc.

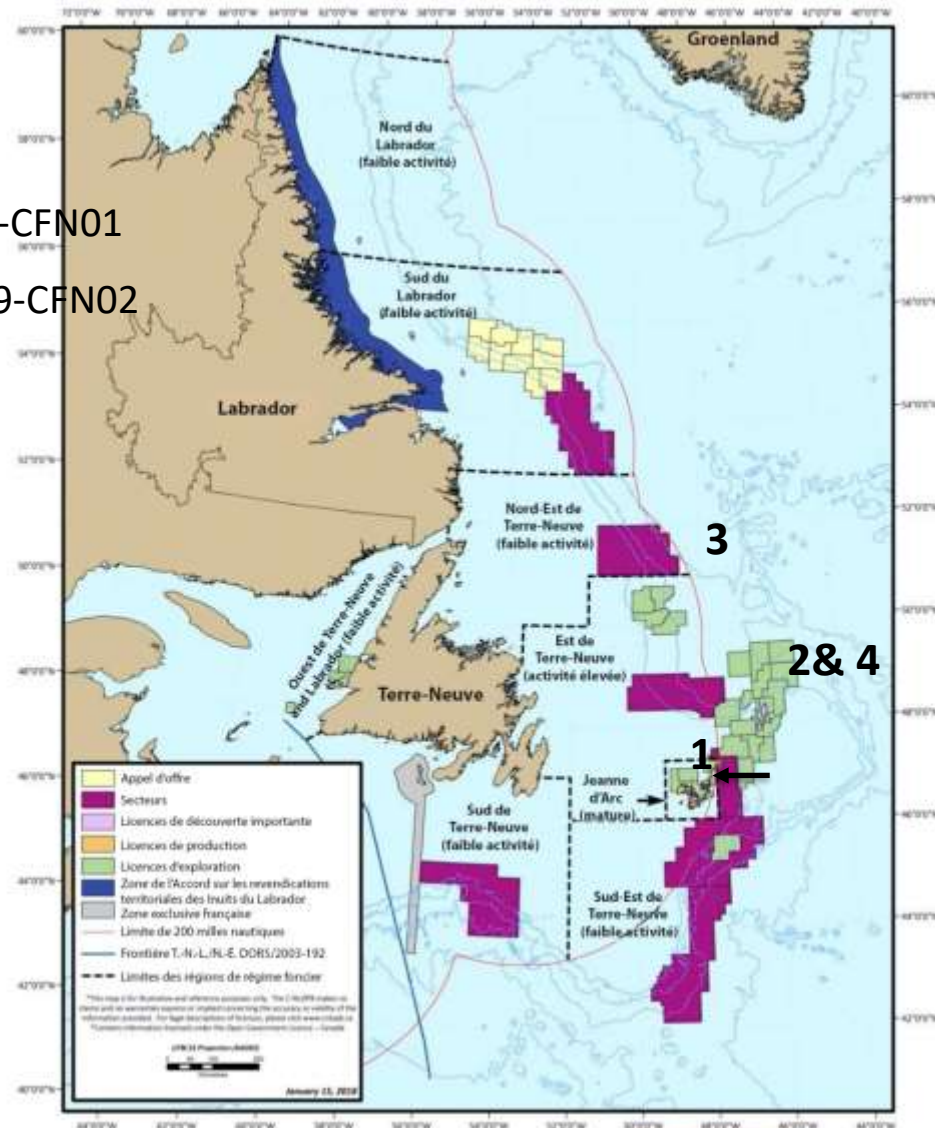




Échéancier des activités de régime foncier  
à venir  
*2019 et au-delà...*

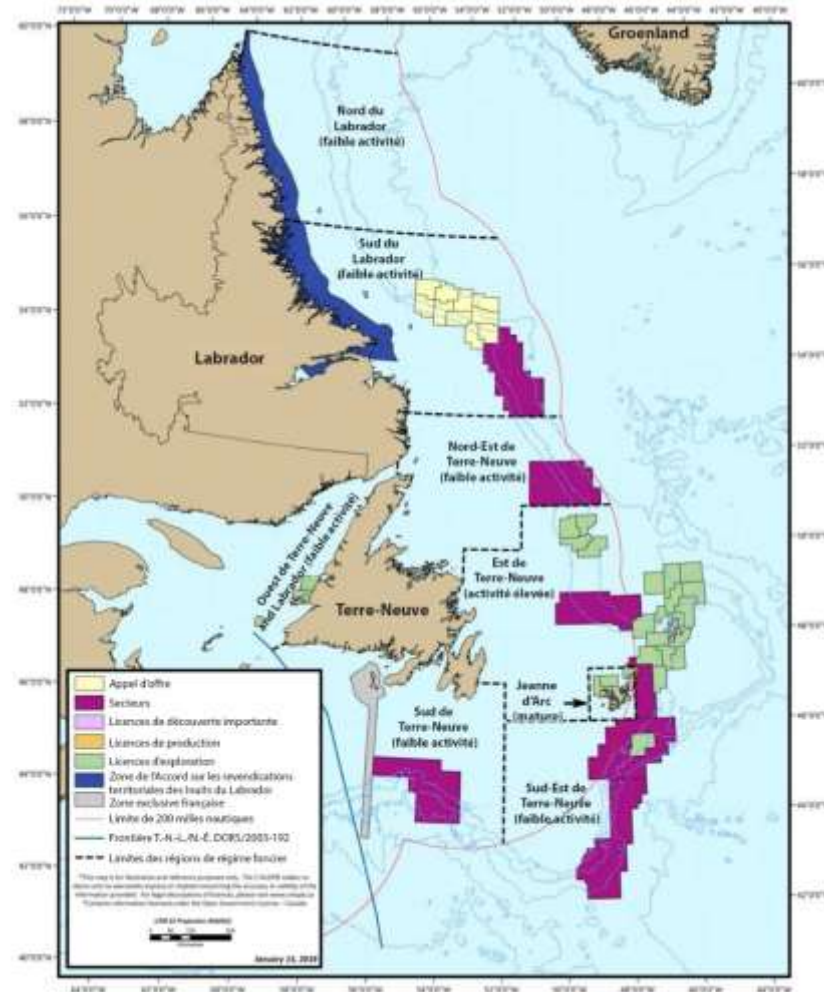
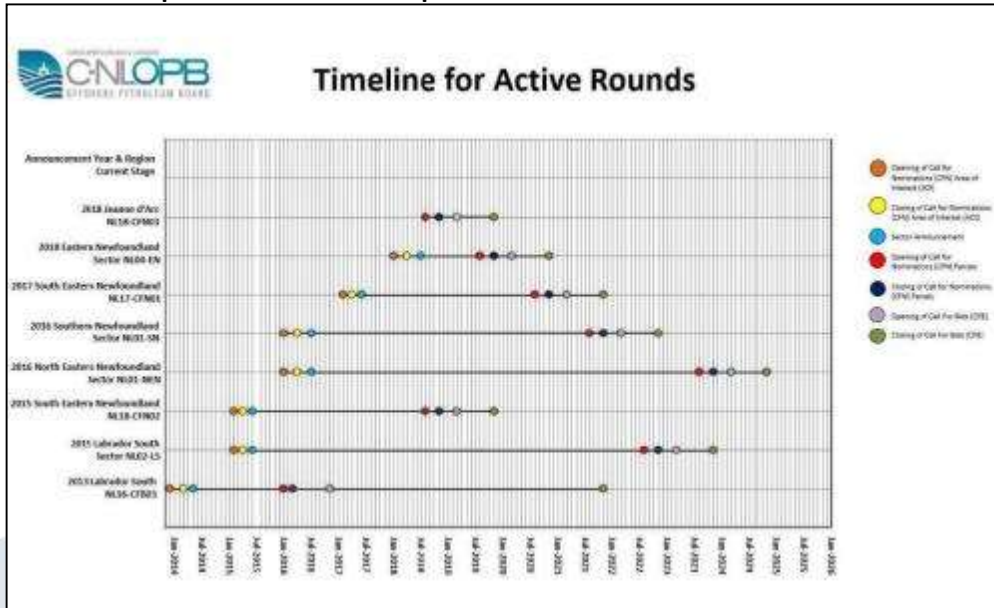
# 2019 Activités de régime foncier planifié

- Appel d'offres (parcelles) - SEN – NL19-CFB01
- Appel d'offres (parcelles) - JDA – NL19-CFB02
- Demande de désignations de parcelles - EN – NL19-CFN01
- Demande de désignations de parcelles - JDA – NL19-CFN02



# Annonce des prochains appels d'offres

- L'échéancier et la carte illustrent les cycles de régime foncier à venir et comprennent la demande de désignations des domaines d'intérêts, le secteur, la demande de désignations de parcelles, l'appel d'offres et les permis d'exploration, de découverte importante et de production.



# Initiatives en lien avec l'exploration

## **Initiative de renouvellement de la réglementation concernant les zones pionnières et extracôtières (IRRZPE)**

- Le personnel du C-TNLOHE fait partie de plusieurs groupes de travail technique dont la tâche consiste à rédiger un cadre unique de réglementation qui remplacera plusieurs réglementations existantes.
- Le nouveau cadre de réglementation prendra en compte les réglementations normatives, et basées sur les objectifs.

## **Centre principal d'entreposage et de recherche (CPEP)**

- Augmentation stable du nombre et de la complexité des programmes géologiques
- Augmentation de l'utilisation du CPEP
- Réorganisation de l'espace existant pour augmenter la capacité/fonctionnalité
- Ouverture en 2017 d'une troisième salle de visionnement pour répondre à la demande



# 2019 et au-delà

- Prévission optimiste prudente
- Surface inexplorée considérable
- Anticipation de la poursuite d'activité géoscientifique
  - Levés 2D et 3D
  - Études géologiques
  - Levés CSEM
  - Plusieurs exploitants
  - Plusieurs régions
- Opportunités généralisées d'obtention de permis d'exploration résultant du système de régime foncier planifié.
- Engagements importants en matière de travaux d'exploration à satisfaire au cours 6 prochaines années - environ 2 milliards de dollars





CANADA TERRE-NEUVE-ET-LABRADOR

**CNLOPB**

**OFFICE DES HYDROCARBURES EXTRACÔTIERS**

Je vous remercie.

Site web : [ctnlohe.ca](http://ctnlohe.ca)

Twitter : [@CNLOPB](https://twitter.com/CNLOPB)

You Tube : CHAINE CNLOPB

Courriel : [information@cnlopb.ca](mailto:information@cnlopb.ca)